

**САМООБСЛЕДОВАНИЕ**  
**Муниципального бюджетного дошкольного образовательного**  
**учреждения «Детский сад № 7 г. Беслана» Правобережного района**  
**Республики Северная Осетия-Алания**  
**по направлениям деятельности за 2022 год**

**1. Организационно-правовое обеспечение деятельности образовательного учреждения**

Критерии самообследования	Результаты проведенного самообследования
<p>1.1. Наличие свидетельств:</p> <p>Свидетельства (о внесении записи в Единый государственный реестр юридических лиц; о постановке на учет в налоговом органе юридического лица)</p>	<p>а) Свидетельство о внесении в Единый государственный реестр юридических лиц о юридическом лице, от 07.08.2018 г.            ГРН № 2181513107752            ОГРН №1031500710658</p> <p>б) Свидетельство о постановке на учет российской организации в налоговом органе по месту нахождения на территории Российской Федерации от 11.06.2003 г. ИНН №1511012304</p>
<p>1.2. Наличие документов о создании образовательного учреждения.</p> <p>Наличие и реквизиты Устава образовательного учреждения (номер протокола общего собрания, дата утверждения, дата утверждения вышестоящими организациями или учредителями); соответствие Устава образовательного учреждения требованиям закона «Об образовании», рекомендательным письмам Минобрнауки России</p>	<p>Устав учреждения, утвержден постановлением главы администрации местного самоуправления Правобережного района Республики Северная Осетия – Алания от 22.07.2018 г. № 271;</p> <p>Устав МБДОУ «Детский сад № 7 г.Беслана» соответствует законам и иным нормативным правовым актам Российской Федерации.</p>
<p>1.3. Наличие локальных актов образовательного учреждения в части содержания образования, организации образовательного процесса.</p>	<ul style="list-style-type: none"> <li>- коллективный договор Учреждения;</li> <li>- правилами внутреннего трудового распорядка Учреждения;</li> <li>- положением об общем собрании родителей Учреждения;</li> <li>- положением о родительском комитете Учреждения;</li> <li>- положением об общем собрании Учреждения;</li> <li>- положением о порядке комплектования Учреждения;</li> <li>- положением о формах и процедурах аттестации педагогических работников;</li> <li>- положением о Педагогическом совете Учреждения;</li> <li>- положением о бракеражной комиссии;</li> </ul>

	<ul style="list-style-type: none"> <li>-положение о Совете по питанию;</li> <li>- положение о должностном контроле;</li> <li>- положением об официальном сайте;</li> <li>- положение о персональных данных работника;</li> <li>- положением о внутренней системе оценки качества образования в образовательной организации.</li> </ul>
1.4. Перечень лицензий на право ведения образовательной деятельности с указанием реквизитов.	Лицензия на право осуществления образовательной деятельности от 15.07.2016 г. № 2397; срок действия: бессрочно

## 2. Право владения, использования материально-технической базы

Критерии самообследования	Результаты проведенного самообследования
2.1. Реквизиты документов на право пользования зданием, помещениями, площадями.	Нежилое здание (детский сад), назначение: нежилое, 2-этажное (подземных этажей - 1) в кирпичном исполнении, с железобетонными перекрытиями здание, общая площадь 1635,8 кв.м., адрес объекта: Республика Северная Осетия - Алания, Правобережный район, г. Беслан, ул. Бесланская ,30 вид права: Оперативное управление.
2.2. Сведения о наличии зданий и помещений для организации образовательной деятельности (юридический адрес и фактический адрес здания или помещения, их назначение, площадь (кв.м.).	Нежилое здание (детский сад), 2-этажное в кирпичном исполнении, общей площадью 1635,8 кв. м.  Помещения: -групповые помещения – 4.
2.3. Наличие заключений санитарно-эпидемиологической службы и государственной противопожарной службы на имеющиеся в распоряжении образовательного учреждения площади).	-Санитарно-эпидемиологическое заключение на медицинскую деятельность от 17.11.2014г. № 15.01.09.000М.000293.11.14 -Санитарно-эпидемиологическое заключение на образовательную деятельность от 16.08.2018г. № 15.01.09.000М.000298.08.18
2.4. Количество групповых, спален, дополнительных помещений для проведения практических или коррекционных занятий, компьютерных классов, студий, административных и служебных помещений.	Групповые помещения, не совмещенные со спальнями– 4  Кабинет заведующей -1  Методкабинет -1  Медицинский кабинет -1  Изолятор – 1  Пищеблок -1  Прачечная – 1

	Музыкальный зал – 1 Физкультурный зал – 1 Кабинет психолога/логопеда – 1 Кабинет осетинского языка – 1 Кабинет главного бухгалтера – 1 Кабинет заместителя заведующего по АХЧ – 1																														
2.5. Наличие современной информационно-технической базы (локальные сети, выход в Интернет, электронная почта, ТСО и другие, достаточность).	В ДОУ имеется в наличии 5 персональных компьютера и 4 принтера: Кабинет заведующей -1 Методкабинет -2 Кабинет главного бухгалтера – 1 Подключения к Интернету - имеется <b>E-mail: mkdou.7@yandex.ru</b>																														
2.6. Выдерживается ли лицензионный норматив по площади на одного воспитанника в соответствии с требованиями. Реальная площадь на одного воспитанника в образовательном дошкольном учреждении	В соответствии с изменениями к СанПиН п.5: количество детей в группах дошкольной организации общеразвивающей направленности определяется исходя из расчета площади групповой (игровой) в дошкольных группах ясли - не менее 2,5 м <sup>2</sup> на одного ребенка; с 3-х лет – 2.0 м <sup>2</sup> . Реальная площадь на одного воспитанника в дошкольном образовательном учреждении составляет: <table border="1" data-bbox="673 1294 1481 1854"> <thead> <tr> <th>№ группы</th> <th>Возраст</th> <th>Расчетная мощность (Кол-во детей)</th> <th>Списочный состав</th> <th>Площадь</th> </tr> </thead> <tbody> <tr> <td>1-я младшая</td> <td>2-3</td> <td>21</td> <td>25</td> <td>45,6</td> </tr> <tr> <td>2-я младшая</td> <td>3-4</td> <td>26</td> <td>35</td> <td>39,3</td> </tr> <tr> <td>средняя</td> <td>4-5</td> <td>26</td> <td>35</td> <td>39,6</td> </tr> <tr> <td>старшая</td> <td>5-7</td> <td>26</td> <td>45</td> <td>45,6</td> </tr> <tr> <td>Консультативный центр</td> <td>1,5-3</td> <td></td> <td>20</td> <td></td> </tr> </tbody> </table>	№ группы	Возраст	Расчетная мощность (Кол-во детей)	Списочный состав	Площадь	1-я младшая	2-3	21	25	45,6	2-я младшая	3-4	26	35	39,3	средняя	4-5	26	35	39,6	старшая	5-7	26	45	45,6	Консультативный центр	1,5-3		20	
№ группы	Возраст	Расчетная мощность (Кол-во детей)	Списочный состав	Площадь																											
1-я младшая	2-3	21	25	45,6																											
2-я младшая	3-4	26	35	39,3																											
средняя	4-5	26	35	39,6																											
старшая	5-7	26	45	45,6																											
Консультативный центр	1,5-3		20																												
2.8. Сведения о помещениях, находящихся в состоянии износа или требующих капитального ремонта.	Прачечная, пищеблок, групповые помещения, кабинеты, музыкальный зал, коридоры.																														

2.9. Динамика изменений материально-технического состояния образовательного учреждения за 3 последних года.

### 3. Структура образовательного учреждения и система его управления.

3.1. Распределение административных обязанностей в педагогическом коллективе	В аппарат управления дошкольного образовательного учреждения входят: <ul style="list-style-type: none"><li>• заведующий дошкольным образовательным учреждением;</li><li>• зам.зав. по ВМР контрольно-аналитическую деятельность по мониторингу качества образования и здоровьесбережения детей;</li><li>• завхоз - ведет качественное обеспечение материально-технической базы в полном соответствии с целями и задачами ДОУ;</li><li>• медицинский работник –организация деятельности по сохранению и укреплению здоровья воспитанников (работник ГБУЗ «Правобережная ЦРКБ»)</li></ul>
3.2. Каковы основные формы координации деятельности аппарата управления образовательного учреждения.	Основными формами координации деятельности аппарата управления являются: <ul style="list-style-type: none"><li>• Совет Учреждения;</li><li>• Педагогический совет;</li><li>• Родительский комитет.</li></ul>
3.3. Какова организационная структура системы управления, где показаны все субъекты управления.	<i>См.Приложение (таблица№1)</i>

### 4. Контингент воспитанников дошкольного образовательного учреждения.

4.1. Общая численность воспитанников	2022
	120
	2022

4.2. Наличие и комплектование групп согласно лицензионного норматива (процент переукомплектованности).	120%
--	------

### 5. Результативность образовательной деятельности.

<p><b>5.1. Уroveň реализации основной общеобразовательной программы</b></p>	<p>Организация деятельности взрослых и детей по реализации и освоению Программы осуществляется в двух основных моделях организации образовательного процесса – совместной деятельности взрослого и детей и самостоятельной деятельности детей.</p> <p>Решение образовательных задач в рамках первой модели – совместной деятельности взрослого и детей - осуществляется как в виде непосредственно образовательной деятельности (не сопряженной с одновременным выполнением педагогами функций по присмотру и уходу за детьми), так и в виде образовательной деятельности, осуществляемой в ходе режимных моментов (решение образовательных задач сопряжено с одновременным выполнением функций по присмотру и уходу за детьми – утренним приемом детей, прогулкой, подготовкой ко сну, организацией питания и др.).</p> <p>Непосредственно образовательная деятельность реализуется через организацию различных видов детской деятельности (игровой, двигательной, познавательно-исследовательской, коммуникативной, продуктивной, музыкально-художественной, трудовой, а также чтения художественной литературы) или их интеграцию с использованием разнообразных форм и методов работы, выбор которых осуществляется педагогами самостоятельно в зависимости от контингента детей, уровня освоения Программы и решения конкретных образовательных задач.</p> <p>Реализацию образовательной программы по всем образовательным областям осуществляется на оптимальном уровне, о чем свидетельствуют аналитические справки воспитателей, специалистов и педагога-психолога.</p> <p>Педагогическая деятельность, анализ характера овладения программным материалом показали высокий уровень овладения детьми основными способами решения развивающих задач, знаниями и умениями необходимыми детям при прохождении материала по каждому разделу.</p>
<p><b>5.2. Региональный компонент</b></p>	<p>Сохранить осетинский язык можно лишь в том случае, если повысить эффективность процесса обучения во всех образовательных учреждениях республики, начиная с детского сада и заканчивая вузовским образованием. В центре учебного процесса находится личность ребенка.</p> <p>Составляя перспективные и календарные планы, учителя осетинского языка опирались на содержание обучения и формы организации учебного материала, применяли в своей работе личностно-ориентированный подход, т.е. учитывали возрастные, психологические и интеллектуальные особенности детей.</p>

	<p>Процесс обучения осетинскому языку был направлен на развитие языкового и речевого творчества, познавательной активности каждого ребенка.</p> <p>Знания, которые дети получают на занятиях по обучению родному языку, закрепляются воспитателями в течение дня.</p> <p>Созданный в детском саду музей дает возможность детям повседневно соприкасаться с национальным компонентом. Прделанная за прошедший учебный год работа позволила повысить уровень знания по ознакомлению с родным краем, языком, бытом и традициями осетинского народа.</p> <p><i>Проблемы:</i></p> <p><i>-Недостаточно демонстрационного и дидактического материала по национальному компоненту.</i></p> <p><i>-Нет тесного контакта с родителями в решении вопроса по обучению родному языку (дома дети не говорят по – осетински).</i></p>
<p>5.3. Взаимодействие дошкольного образовательного учреждения с другими организациями (научными, учебно-методическими, медицинскими, органами местного управления и т.д.).</p>	<ul style="list-style-type: none"> <li>• ЦДТТ</li> <li>• МКОУ СОШ № 5 ;</li> <li>• ГБУЗ «Правобережная ЦРКБ»);</li> </ul> <p>Со всеми партнёрами заключены договора о сотрудничестве и утверждены совместные планы работы</p>
<p>5.4. Результативность участия в конкурсах, соревнованиях, смотрах и т.п. Под результативностью участия в конкурсах, соревнованиях, смотрах и т.п. понимается наличие участников и призеров смотров, конкурсов, соревнования различного уровня (окружного, городского, федерального, международного) за 3 последних учебных года.</p>	<p>Воспитанники :</p> <p><u>Маргиева София место районный конкурс «МæИрыстон»</u></p> <p><u>Международный конкурс «Красота души Кавказа» :</u></p> <p><u>В номинации «Что хранит Кавказ» - Маргиева София-</u></p> <p><u>Диплом лауреата I степени в</u></p> <p><u>В номинации литературно-музыкальная композиция</u></p> <p><u>–дети старшей группы-диплом лауреатаII степени</u></p> <p><u>Международная игра-конкурс</u></p> <p><u>«Астра-природоведение для всех» по рекомендации</u></p> <p><u>СОРИПКРО:</u></p> <p><u>Сланова Лиза-диплом победителя</u></p> <p><u>КарсановАлихан-диплом победителя</u></p> <p><u>Дудаев Влад-диплом победителя</u></p> <p><u>Конкурс Арт Олимп 2022</u></p> <p><u>в дисциплине «Национальное наследие.</u></p> <p><u>Художественное слово на родном языке»</u></p> <p><u>в номинации «Беби.Соло. Дебют»:</u></p> <p><u>Маргиева София- диплом лауреатаI степени</u></p> <p><u>Районный экологический фотоконкурс</u></p> <p><u>«Я за чистую планету»: 1 место –Торчинова Алана,</u></p>

2 место- Гусалова Алана, 3 место –Кайтуков Сармат.

Педагоги :

Районный конкурс творческих работ  
«Новогодняя открытка» в номинации  
«Декоративно-прикладное искусство»:

Алибутаева З.Б. –Диплом 1 степени,

Зангиева А.Б.=Диплом 1 степени.

Кайтукова В.Г.- Диплом 1 степени.

Муниципальный этап Всероссийского  
конкурса «Воспитатель года России» в  
Республике Северная Осетия-Алания:

Шишкина Л.В.-Диплом 2 степени.

Региональный этап Всероссийского конкурса  
«Воспитатель года России» в Республике

Северная Осетия-Алания:

Шишкина Л.В.-Диплом призера.

Открытый региональный чемпионат

«Молодые профессионалы», компетенция-дошкольное  
воспитание: Алибутаева З.Б.-Диплом участника.

### **6. Содержание образовательной деятельности.**

<p>Используемые основные общеобразовательные программы дошкольного образования</p>	<p>Педагогический коллектив детского сада работает по Основной образовательной программе, разработанной по основной общеобразовательной программе дошкольного образования «От рождения до школы» под редакцией Н.Е.Вераксы, Т.С.Комаровой, М.А.Васильевой. Программа разработана в соответствии с Федеральным государственным образовательным стандартом. Программа обеспечивает развитие личности, мотивации и способностей детей в различных видах деятельности по следующим направлениям развития и образования детей:</p> <ul style="list-style-type: none"><li>-социально-коммуникативное развитие;</li><li>-познавательное развитие;</li><li>-речевое развитие;</li><li>-художественно-эстетическое развитие;</li><li>-физическое развитие;</li></ul> <p>В ОУ используются и дополнительные программы и технологии, обеспечивающие максимальное развитие психологических возможностей и личностного потенциала воспитанников:</p> <table border="1" data-bbox="518 1814 1528 2049"><tr><td data-bbox="518 1814 997 1904">Адаптация к детскому саду ребенка раннего возраста. Соответствует ФГОС ДО</td><td data-bbox="1005 1814 1528 1904">Лыкова И.А., Файзуллаева Е.Д./ ООО Издательский Дом "Цветной мир", Москва 2018</td></tr><tr><td data-bbox="518 1904 997 1993">Адаптационные игры для детей раннего возраста. Соответствует ФГОС ДО. (80 стр)</td><td data-bbox="1005 1904 1528 1993">Кривенко Е.Е. / ООО Издательский Дом "Цветной мир", Москва 2018</td></tr><tr><td data-bbox="518 1993 997 2049">Арт-методики для развития малышей. Соответствует ФГОС ДО</td><td data-bbox="1005 1993 1528 2049">Лыкова И.А., Александрова Е.Ю., Воробьева И.Н., Кривенко Е.Е.,</td></tr></table>	Адаптация к детскому саду ребенка раннего возраста. Соответствует ФГОС ДО	Лыкова И.А., Файзуллаева Е.Д./ ООО Издательский Дом "Цветной мир", Москва 2018	Адаптационные игры для детей раннего возраста. Соответствует ФГОС ДО. (80 стр)	Кривенко Е.Е. / ООО Издательский Дом "Цветной мир", Москва 2018	Арт-методики для развития малышей. Соответствует ФГОС ДО	Лыкова И.А., Александрова Е.Ю., Воробьева И.Н., Кривенко Е.Е.,
Адаптация к детскому саду ребенка раннего возраста. Соответствует ФГОС ДО	Лыкова И.А., Файзуллаева Е.Д./ ООО Издательский Дом "Цветной мир", Москва 2018						
Адаптационные игры для детей раннего возраста. Соответствует ФГОС ДО. (80 стр)	Кривенко Е.Е. / ООО Издательский Дом "Цветной мир", Москва 2018						
Арт-методики для развития малышей. Соответствует ФГОС ДО	Лыкова И.А., Александрова Е.Ю., Воробьева И.Н., Кривенко Е.Е.,						

		Лаврентьева И.А., Локтионова Е.В., Лыкова И.А., Мартынова А.И., Микляева Н.В., Сеницина И.А., Скворцова Т.П., Суздальцева Л.В., Теплова А.Б., Файзуллаева Е.Д., Фицнер Т.Д., Швецова./ ООО Издательский Дом "Цветной мир", Москва 2018
	Дидактические игры для воспитания детей раннего возраста. Соответствует ФГОС ДО	Касаткина Е.И. / ООО Издательский Дом "Цветной мир", Москва 2018
	Система обучения плаванию детей дошкольного возраста	А.А.Чеменева
	Танцы для детей среднего дошкольного возраста : пособие для практических работ ДОУ	Н.В.Зарецкая
	Изобразительная деятельность в детском саду третий год жизни. Соответствует ФГОС ДО	Лыкова И.А./ ООО Издательский Дом "Цветной мир", Москва 2018
	Взаимодействие педагога с родителями детей раннего возраста. Соответствует ФГОС ДО	Файзуллаева Е.Д. / ООО Издательский Дом "Цветной мир", Москва 2018
	Первые игры и игрушки игровая среда от рождения до трех лет. Соответствует ФГОС ДО	Казунина И.И., Лыкова И.А., Шипунова В.А. / ООО Издательский Дом "Цветной мир", Москва 2018
	Познание окружающего мира в раннем детстве. Соответствует ФГОС ДО.	Протасова Е.Ю., Родина Н.М. / ООО Издательский Дом "Цветной мир", Москва 2018
	Портрет педагога раннего детства: особенности профессии. Соответствует ФГОС ДО	Майер А.А., Микляева Н.В., Кириллова Л.И., Кривенко Е.Е. / ООО Издательский Дом "Цветной мир", Москва 2018
	Речевое развитие детей третьего года жизни. Соответствует ФГОС ДО	Ушакова О.С. / ООО Издательский Дом "Цветной мир", Москва 2018
	Экологическое воспитание детей третий год жизни. Соответствует ФГОС ДО. (80стр)	Николаева С.Н. / ООО Издательский Дом "Цветной мир", Москва 2018
	Физиология ребенка. Особенности развития. Третий год жизни. Соответствует ФГОС ДО.	Фатхи О.Г., Сундукова А.Х. / ООО Издательский Дом "Цветной мир", Москва 2018
	Парциальная программа «Юный эколог» 3-7 лет	С.Н. Николаева / Издательство Мозаика-синтез/ Москва 2016 г.
	Воспитание и развитие детей раннего возраста	В.В. Гербова, Р.Г. Казакова, И.М. Кононова, Г.М. Лямина, С.Н. Теплюк, Н.В. Фок.-М. Просвещение. 1981 г.
	Дидактические игры и занятия с детьми раннего возраста	Е.И. Радица, М.И. Попова/ М. Просвещение. 1972
	Занятия по сенсорному воспитанию с детьми раннего возраста	Пилюгина Э.Г./ М. Просвещение. 1983 г.
	Иронныхасыратылкуыст 3-4, 4-5 аз, 5-6 аз )	Дзадзаева Р.М.
	Обучение осетинскому языку как второму(3-4 аз)	Цакулова А.М.
		Дзадзаева Р.М.
	Иронæвзаджычиныгравдауæндæттæн	ТокатыДзерасса
	Алфамбыладунеимæзонгæкæнын (5-6 аз)	Тезиаты Маргарита
	Математикæйыхуымæтæгæмбарынадтырайраст (5-6 аз)	ЮНЕСКО



	<p>Нывкæнынмæарæхстдзинадыразтылкуыст (5-6 аз)</p> <p>Иронæвзагахуыргæнæнчыныг равдауæндæттæн</p> <p>Нæалыварсдуненывтыхуызы</p> <p>Иронлитературасываеллæттæн</p> <p>Программа по осетинскому языку как второму для дошкольных образовательных учреждений</p> <p>Методические рекомендации для воспитателей по приобщению к традиционной культуре осетин и обучению осетинскому языку детей ДОУ</p>	<p>Осокина Н.Г.</p> <p>Джимиты Клара</p> <p>Алдатыгты Виктор</p> <p>Уалыты Т.</p> <p>Джимиты Клара</p> <p>Калагова Ф.Х.</p>
<p>Принцип составления режима дня, учебного плана, расписания организации непосредственной образовательной деятельности и соблюдение предельно допустимой учебной нагрузки воспитанников</p>	<p>Воспитательно – образовательный процесс строится на основе режима дня, утвержденного заведующим, который устанавливает распорядок бодрствования и сна, приема пищи, гигиенических и оздоровительных процедур, организацию непосредственно образовательной деятельности, прогулок и самостоятельной деятельности воспитанников.</p> <p>Учебный план разработан в соответствии с ФГОС. В план включены пять направлений, обеспечивающие познавательное, речевое, социально-коммуникативное, художественно-эстетическое и физическое развитие детей.</p> <p>Реализация плана предполагает учет принципа интеграции образовательных областей в соответствии с возрастными возможностями и особенностями воспитанников, спецификой и возможностями образовательных областей.</p> <p>Основной формой работы в возрастных группах является занимательная деятельность: дидактические игры, игровые ситуации, экспериментирование, проектная деятельность, беседы и др. Продолжительность учебного года с сентября по май.</p> <p>Структура учебного года:</p> <p>Всего недель- 42 (с сентября по июль);</p> <p>- количество учебных недель- 36 (с сентября по май);</p> <p>- количество каникулярных недель- 24.</p> <p>Нормы и требования к нагрузке детей, а также планирование учебной нагрузки в течение недели определены Санитарно-эпидемиологическими требованиями к устройству, содержанию и организации режима работы в дошкольных организациях (СанПиН 2.4.1. 2731-10).</p> <p>В группе младшего возраста (2-3года) непосредственно образовательная деятельность (НОД) осуществляется в первую и во вторую половину дня (по 8-10мин.).</p> <p>Объем недельной образовательной нагрузки составляет в группе раннего возраста (2-3года) – 1 час 40минут. Во второй младшей группе (3-4года) - 2 часа 30 минут, продолжительность НОД – 15минут. В средней группе (4-5лет) - 3 часа 20 минут, продолжительность НОД – 20минут. В группе для детей старшего</p>	

	дошкольного возраста (5-7лет) - 8 часов 30мин., продолжительность НОД – 30минут. В середине времени, отведенного на непрерывную образовательную деятельность, проводят физкультминутку. Перерывы между периодами НОД проводятся не менее 10 минут. НОД, требующая повышенной познавательной активности и умственного напряжения детей, проводятся в первую половину дня и в дни наиболее высокой работоспособности детей (вторник, среда).
Используемые типовые программы, инновационные программы и педагогические технологии	<p>Типовые программы:</p> <p>- основная общеобразовательная программа «От рождения до школы» под редакцией М.А.Васильевой, Н.Е.Вераксы, Т.С.Комарова</p> <p>Педагогические технологии:</p> <ul style="list-style-type: none"> <li>• проектный метод;</li> <li>• проблемный метод обучения;</li> <li>• игровой метод обучения;</li> <li>• интегрированный подход;</li> <li>• информационно-коммуникационные технологии.</li> </ul>
Формы и методы работы с одаренными детьми	<p>С целью создания условий для развития и поддержки одарённых детей в дошкольном образовательном учреждении применяется метод индивидуализации, районная программа «Одаренные дети», Муниципальная программа по сохранению и укреплению здоровья обучающихся и воспитанников муниципальных образовательных учреждений Правобережного района.</p> <p>Результатом работы с одаренными детьми является ежегодное участие в конкурсах внутри сада, муниципальных, всероссийских.</p>
Обеспеченность учебно-методической и художественной литературой	Обеспеченность учебно-методической и художественной литературой составляет 75 %.

## 7. Методическая и научно-исследовательская деятельность.

Полнота реализации планов и программ методической и исследовательской деятельности	<p>Методическая работа – часть системы непрерывного образования, ориентированная на освоение педагогами содержания основной общеобразовательной программы дошкольного образования; достижений науки и передового педагогического опыта, методов воспитания и образования детей, обеспечивающих реализацию основной общеобразовательной программы дошкольного образования; повышение уровня готовности педагогов к организации и ведению образовательного процесса в современных социальных и экономических условиях; содействующая развитию у них рефлексивного педагогического мышления, включению педагогов в режим инновационной деятельности с учетом психологических и возрастных особенностей детей.</p> <p>Целью методической работы в ДООУ является:</p> <ul style="list-style-type: none"> <li>• Повышение качества воспитательно-образовательного процесса в соответствии с современными тенденциями;</li> <li>• Развитие творческой индивидуальности, профессионального мастерства педагогов.</li> </ul>
--	---

	<p>Функциональная деятельность методической службы выстроена по четырем основным направлениям:</p> <ul style="list-style-type: none"> <li>• Аналитическая деятельность,</li> <li>• Информационная деятельность,</li> <li>• Организационно-методическая деятельность,</li> <li>• Консультационная деятельность.</li> </ul> <p>Задачи методической работы:</p> <ol style="list-style-type: none"> <li>1. Диагностика состояния методического обеспечения и качества воспитательно-образовательного процесса в ДОУ.</li> <li>2. Повышение уровня воспитательно-образовательной работы и ее конкретных результатов (качество образования).</li> <li>3. Повышение профессиональной ориентированности педагогов в новейших технологиях, лично-ориентированных и индивидуализированных подходах, необходимых для качественной организации педагогического процесса в дошкольном учреждении.</li> <li>4. Развитие у педагогов потребности в профессиональном росте, в творческой самореализации путем включения каждого педагога в исследовательскую деятельность.</li> <li>5. Обобщение и распространение результативности педагогического опыта.</li> <li>6. Обеспечение взаимодействия ДОУ с семьей и социумом для полноценного развития дошкольников.</li> </ol> <p>Все формы методической работы в ДОУ направлены на выполнение задач, предъявляемых ФГОС, сформулированных в Уставе, ООП и годовом плане. Обязательными в системе методической работы с кадрами в ДОУ являются:</p> <ul style="list-style-type: none"> <li>- семинары,</li> <li>- семинары-практикумы,</li> <li>- мастер-классы,</li> <li>- педсоветы,</li> <li>- педагогические тренинги,</li> <li>- практические занятия, направленные на решение наиболее актуальных проблем воспитания и обучения детей дошкольного возраста, конкурсы,</li> <li>- просмотры открытых занятий и др.</li> </ul> <p>Приоритет отдается активным методам работы (решению проблемных ситуаций, деловым играм, курсам по повышению квалификации), которые способствуют наибольшему развитию педагогов, повышают их мотивацию и активность в совершенствовании педагогической культуры.</p> <p>Важным фактором повышения профессионального уровня педагогов является самообразование. Модернизация системы образования, предоставление права выбора вариативных программ и методов воспитания и обучения, разработка авторских программ и методик – хороший стимул для организации этой работы. Направление и содержание самообразования определяется самим воспитателем в соответствии с его потребностями и интересами. Результаты работы по самообразованию – источник пополнения методического кабинета. Это и конспекты занятий, планы разнообразных видов деятельности, дидактические игры. Немаловажную роль в самообразовании педагогов играют районные методические объединения.</p>
Участие педагогов дошкольного	Современное общество, колоссальные темпы его развития, информационные технологии настоятельно предъявляют с каждым днем все более высокие требования к человеку. Всестороннее развитие детей на современном этапе

<p>образовательного учреждения</p> <p>в инновационной деятельности</p>	<p>требует переосмысления и изменения содержания и форм работы. Поэтому при проектировании образовательного пространства ДООУ определили основные условия, необходимые для организации инновационной деятельности:</p> <ul style="list-style-type: none"> <li>• кадровые, связанные с подбором и расстановкой специалистов разного профиля;</li> <li>• организационно-педагогические, связанные с деятельностью по созданию развивающей среды;</li> <li>• организационно-валеологические, направленные на охрану здоровья детей и ориентацию их на здоровый образ жизни;</li> <li>• психологические, направленные на создание благоприятного климата в коллективе, условий для творческой активности педагогов;</li> <li>• материально-технические;</li> <li>• социально-культурные, направленные на установление содержательных связей с социокультурными учреждениями района;</li> <li>• административно-правовые и финансовые.</li> </ul>
--	--

## 8. Кадровое обеспечение.

### Характеристика педагогического коллектива

Общее количество	Зам.зав.по ВМР	Воспитатель	Педагог - психолог	Музыкальный руководитель	Воспитатель по обучению осетинскому языку	Руководитель физвоспитания	Логопед
17	1	9	1	2	1	2	1

### Образовательный уровень

Численный состав	высшее	Среднее специальное	Общее среднее образование
17	10	7	-

### Уровень квалификации

Общее количество	Высшая категория	1 категория	Без категории
17	5	11	1

### Стажевые показатели

Стаж	До 5 лет	5-10 лет	15 - 25 лет
	2	2	13

## 9. Социально-бытовое обеспечение воспитанников, сотрудников

<p>Медицинское обслуживание, профилактическая и физкультурно - оздоровительная работа</p>	<p>Медицинское обслуживание воспитанников дошкольного образовательного учреждения обеспечивает медицинский персонал для работы которого Учреждение предоставляет помещение с необходимыми условиями.</p> <p>В детском саду имеется медицинский блок, который по составу помещений и их площади соответствует санитарным правилам. Сюда входит:</p> <ul style="list-style-type: none"> <li>➤ медицинский кабинет,</li> <li>➤ изолятор.</li> </ul> <p>Медицинский кабинет оснащен оборудованием:</p> <ul style="list-style-type: none"> <li>▪ холодильник для хранения вакцин</li> <li>▪ шкаф для хранения лекарственных средств</li> <li>▪ аптечка для оказания неотложной помощи</li> <li>▪ ростомер</li> <li>▪ весы</li> <li>▪ кушетка</li> <li>▪ фонендоскоп</li> <li>▪ лотки</li> <li>▪ стерилизатор</li> <li>▪ ингалятор</li> </ul> <p>Основным источником сведений о состоянии здоровья воспитанников служат результаты обязательных медицинских осмотров.</p> <p>Медицинский персонал наряду с администрацией и педагогическим персоналом Учреждения несет ответственность за проведение лечебно-профилактических мероприятий, соблюдение санитарно-гигиенических норм, режима и качество питания воспитанников.</p> <p>Проводится профилактика гриппа и ОРВИ. Используются все организованные формы занятий физическими упражнениями с широким включением подвижных игр, спортивных упражнений с элементами соревнований.</p> <p>В ДОУ проводятся следующие оздоровительные мероприятия:</p> <ul style="list-style-type: none"> <li>• закаливающие процедуры (оздоровительный бег, дыхательная гимнастика, ФИЗО на воздухе, гимнастика пробуждения);</li> <li>• самомассаж;</li> <li>• воздушные, солнечные ванны;</li> <li>• утренняя гимнастика и физкультурные занятия;</li> </ul>									
<p>Организация питания воспитанников в дошкольном образовательном учреждении</p>	<p>Организация питания в ДОУ соответствует санитарно-эпидемиологическим правилам и нормативам. В ДОУ организовано 4-х разовое питание:</p> <table border="1" data-bbox="432 1843 1517 2078"> <thead> <tr> <th>Приёмы пищи</th> <th>Время приёма пищи</th> <th>Распределение калорийности суточного рациона</th> </tr> </thead> <tbody> <tr> <td>Завтрак</td> <td>8.15- 8.45</td> <td>25 %</td> </tr> <tr> <td>Обед</td> <td>12.00 – 13.00</td> <td>40 %</td> </tr> </tbody> </table>	Приёмы пищи	Время приёма пищи	Распределение калорийности суточного рациона	Завтрак	8.15- 8.45	25 %	Обед	12.00 – 13.00	40 %
Приёмы пищи	Время приёма пищи	Распределение калорийности суточного рациона								
Завтрак	8.15- 8.45	25 %								
Обед	12.00 – 13.00	40 %								

Полдник	15.30	15 %
Ужин	17.10	20 %

Питание организовано в соответствии с примерным десятидневным меню, составленным с учетом рекомендуемых среднесуточных норм питания для двух возрастных категорий: для детей с 2 до 3-х лет и для детей от 3 до 7 лет.

На основании утвержденного примерного меню ежедневно составляется меню-требование установленного образца с указанием выхода блюд для детей разного возраста.

На каждое блюдо заведена технологическая карта.

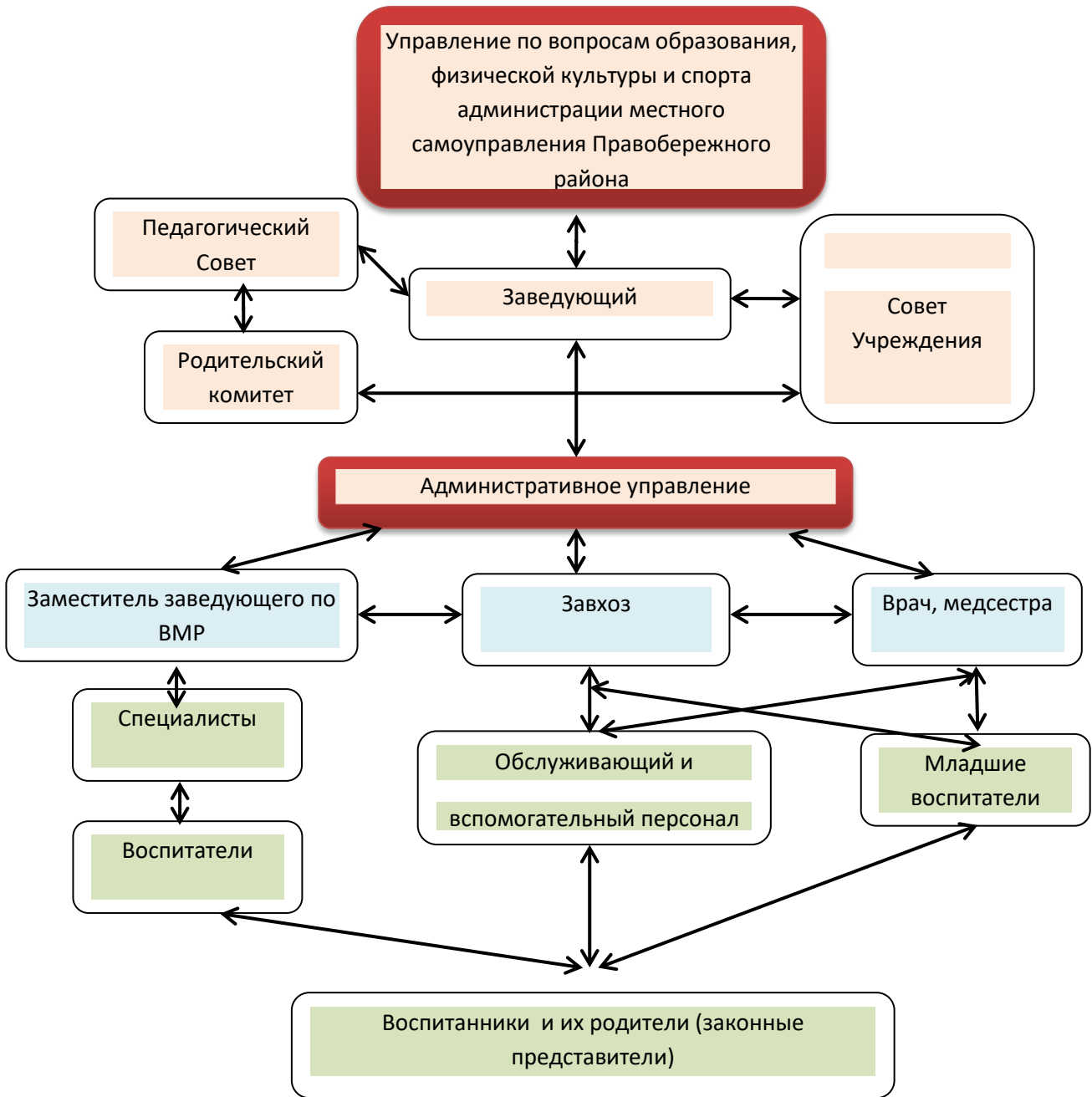
Выдача готовой пищи осуществляется только после проведения приемочного контроля бракеражной комиссией в составе повара, представителя администрации, медицинского работника.

Оценку качества готовых блюд, кулинарного изделия осуществляет бракеражная комиссия. Выдача готовой пищи осуществляется только после проведения данного контроля.

Помещения для отдыха, досуга, культурных мероприятий, их использование в соответствии с расписанием организации непосредственной образовательной деятельности и других мероприятий, с учетом правоустанавливающих документов на пользование данными объектами.

Групповые помещения – 4. Используются в соответствии с расписанием организации непосредственной образовательной деятельности и годовым планом воспитательно-образовательной деятельности.

Структура и механизм управления  
МБДОУ «Детский сад № 7г. Беслана»



**ПОКАЗАТЕЛИ  
ДЕЯТЕЛЬНОСТИ МУНИЦИПАЛЬНОГО БЮДЖЕТНОГО ДОШКОЛЬНОГО  
ОБРАЗОВАТЕЛЬНОГО УЧРЕЖДЕНИЯ «ДЕТСКИЙ САД № 7г. БЕСЛАНА»  
ПРАВОБЕРЕЖНОГО РАЙОНА РЕСПУБЛИКИ СЕВЕРНАЯ ОСЕТИЯ-АЛАНИЯ,  
ПОДЛЕЖАЩЕЙ САМООБСЛЕДОВАНИЮ**

№ п/п	Показатели	Единица измерения
1.	Образовательная деятельность	
1.1	Общая численность воспитанников, осваивающих образовательную программу дошкольного образования, в том числе:	107
1.1.1	В режиме полного дня (7 - 19 часов)	107
1.1.2	В режиме кратковременного пребывания (3 - 5 часов)	-
1.1.3	В семейной дошкольной группе	-
1.1.4	В форме семейного образования с психолого-педагогическим сопровождением на базе дошкольной образовательной организации	30
1.2	Общая численность воспитанников в возрасте до 3 лет	30
1.3	Общая численность воспитанников в возрасте от 3 до 7 лет	77
1.4	Численность/удельный вес численности воспитанников в общей численности воспитанников, получающих услуги присмотра и ухода:	107/100%
1.4.1	В режиме полного дня (7 - 19 часов)	107/100%
1.4.2	В режиме продленного дня (12 - 14 часов)	-
1.4.3	В режиме круглосуточного пребывания	-
1.5	Численность/удельный вес численности воспитанников с ограниченными возможностями здоровья в общей численности воспитанников, получающих услуги:	-
1.5.1	По коррекции недостатков в физическом и (или) психическом развитии	-
1.5.2	По освоению образовательной программы дошкольного образования	-
1.5.3	По присмотру и уходу	-
1.6	Средний показатель пропущенных дней при посещении дошкольной	19,5



	образовательной организации по болезни на одного воспитанника	
1.7	Общая численность педагогических работников, в том числе:	16
1.7.1	Численность/удельный вес численности педагогических работников, имеющих высшее образование	11/68%
1.7.2	Численность/удельный вес численности педагогических работников, имеющих высшее образование педагогической направленности (профиля)	11/68%
1.7.3	Численность/удельный вес численности педагогических работников, имеющих среднее профессиональное образование	5/25,9%
1.7.4	Численность/удельный вес численности педагогических работников, имеющих среднее профессиональное образование педагогической направленности (профиля)	6/31%
1.8	Численность/удельный вес численности педагогических работников, которым по результатам аттестации присвоена квалификационная категория, в общей численности педагогических работников, в том числе:	
1.8.1	Высшая	2/15%
1.8.2	Первая	13/81%
1.9	Численность/удельный вес численности педагогических работников в общей численности педагогических работников, педагогический стаж работы которых составляет:	человек/%
1.9.1	До 5 лет	4/28,1%
1.9.2	Свыше 30 лет	2/14,2%
1.10	Численность/удельный вес численности педагогических работников в общей численности педагогических работников в возрасте до 30 лет	2/30%
1.11	Численность/удельный вес численности педагогических работников в общей численности педагогических работников в возрасте от 55 лет	-
1.12	Численность/удельный вес численности педагогических и административно-хозяйственных работников, прошедших за последние 5 лет повышение квалификации/профессиональную переподготовку по профилю педагогической деятельности или иной осуществляемой в образовательной организации деятельности, в общей численности педагогических и административно-хозяйственных работников	17/100%
1.13	Численность/удельный вес численности педагогических и административно-хозяйственных работников, прошедших повышение квалификации по применению в образовательном процессе федеральных государственных образовательных стандартов в общей численности	12/85,7%

	педагогических и административно-хозяйственных работников	
1.14	Соотношение "педагогический работник/воспитанник" в дошкольной образовательной организации	16/107
1.15	Наличие в образовательной организации следующих педагогических работников:	
1.15.1	Музыкального руководителя	да
1.15.2	Инструктора по физической культуре	Да
1.15.3	Учителя-логопеда	нет
1.15.4	Логопеда	Да
1.15.5	Учителя-дефектолога	нет
1.15.6	Педагога-психолога	да
2.	Инфраструктура	
2.1	Общая площадь помещений, в которых осуществляется образовательная деятельность, в расчете на одного воспитанника	2 кв. м
2.2	Площадь помещений для организации дополнительных видов деятельности воспитанников	-
2.3	Наличие физкультурного зала	да
2.4	Наличие музыкального зала	да
2.5	Наличие прогулочных площадок, обеспечивающих физическую активность и разнообразную игровую деятельность воспитанников на прогулке	да